

საქართველოს ქალაქური მოსახლეობა რელიგიური და პოლიტიკური საკითხების შესახებ

სოციოლოგიური გამოკითხვის შედეგები

გამოკითხვა ჩატარდა 2008 წლის მარტის პირველ ნახევარში და მოიცავს 1000 რესპონდენტს თბილისში (500), გორსა (200) და ქუთაისში (300). შემსრულებლები - საინიციატივო ჯგუფი (კოორდინატორი რუსუდან ავალიშვილი, სამეცნიერო ხელმძღვანელი ფსიქ. მეცნ. კანდიდატი გაგა ნიჟარაძე), სოციალური კვლევისა და ანალიზის ინსტიტუტთან თანამშრომლობით (ინტერვიუერები, მონაცემთა კოდირება).

მეთოდოლოგია

ა) *სოციოლოგიური გამოკვლევის ტიპი:* რაოდენობრივი სოციოლოგიური გამოკვლევა

ბ) *კვლევის მეთოდი:* სოციოლოგიური კვლევა ჩატარდა *გამოკითხვის მეთოდით*, კერძოდ, *პირისპირ (face to face) ინტერვიუს* ფორმის გამოყენებით.

გ) *კვლევის საგანი:* საქართველოს ქალაქური მოსახლეობის შეხედულებები რელიგიასა და პოლიტიკასთან დაკავშირებულ აქტუალურ საკითხებზე.

კვლევის ობიექტი: სოციოლოგიური გამოკვლევა ჩატარდა საქართველოს ურბანული ცენტრების (ქალაქების) მოსახლეობის მასშტაბით. სულ გამოიკითხა საქართველოს *სამი ურბანული ცენტრის* (ქალაქის) მოსახლეობა: თბილისის, ქუთაისისა და გორის. ქალაქების შერჩევა მოხდა საქართველოს რეგიონების წარმომადგენლობის გათვალისწინებით და დამკვეთის ინტერესების შესაბამისად.

შერჩევა: რესპონდენტთა შერჩევა განხორციელდა როგორც *კვოტური*, ისე *შემთხვევითი* შერჩევის პრინციპების დაცვით. კერძოდ, შერჩევითი ერთობლიობის მოცულობის გათვალისწინებით და შერჩევის რეპრეზენტატულობის უზრუნველსაყოფად, გენერალურ ერთობლიობაში მოცემული პროპორციების შესაბამისად წინასწარ განისაზღვრა რესპონდენტთა კვოტები სქესის და ასაკობრივი ჯგუფების მიხედვით. რაც შეეხება ოჯახებში რესპონდენტთა ამორჩევის წესს, აღნიშნული კვოტების ფარგლებში, შემთხვევითობის მაქსიმალურად უზრუნველსაყოფად, გამოყენებულ იქნა უახლოესი დაბადების დღის პრინციპი. იმ შემთხვევაში, თუ ოჯახის წევრთა შორის ამ პრინციპით შერჩეული პიროვნება კვოტას არ შეესაბამებოდა, ინტერვიუერი გადადიოდა შემდეგ ოჯახზე და ასე მოძრაობდა მანამ, ვიდრე სასურველ რესპონდენტს არ იპოვიდა. ოჯახებს შორის ინტერვალი (ბიჯი) განსხვავებულად განისაზღვრა თბილისისათვის (ყოველი მე-11 ოჯახი) და დანარჩენი ურბანული ცენტრებისათვის (ყოველი მე-7 ოჯახი). იმ შემთხვევაში, თუ, რაიმე მიზეზით, შეუძლებელი იყო ოჯახთან და რესპონდენტთან კავშირის დამყარება, ინტერვიუერს ეკრძალებოდა უახლოეს ოჯახთან დაკავშირება და განაგრძობდა მოძრაობას ბიჯის დაცვით. ამან უზრუნველყო რესპონდენტთა გაფანტულობა და საკვლევი ურბანული ცენტრების მაქსიმალური მოცვა. დამატებით თბილისისათვის რესპონდენტებს მიეწოდათ შერჩევის გეოგრაფიული წერტილები და გადაადგილების სივრცითი არეალი (ქუჩებისა და უბნების მიხედვით), რამაც გამორიცხა ერთსა და იმავე წერტილში განმეორებითი ვიზიტების შესაძლებლობა. დამკვეთის ინტერესებიდან გამომდინარე გამოიკითხა მხოლოდ ქართველი მართლმადიდებელი რესპონდენტები.

გენერალურ ერთობლიობას წარმოადგენდა შერჩევაში მოხვედრილი ქალაქების 18 წლის და ზევით მოსახლეობა. კვლევები (სქესის და ასაკის მიხედვით) განისაზღვრა თითოეული ქალაქის მოსახლეობაში მოცემული პროპორციების შესაბამისად. თბილისისათვის კვლევები განისაზღვრა რაიონების (სულ 10 რაიონი) მოსახლეობის ზომის გათვალისწინებით.

შერჩევითი ერთობლიობის მოცულობა შეადგენდა **1000 რესპონდენტს**. თითოეული ქალაქისათვის რესპონდენტთა რაოდენობა განისაზღვრა იმის გათვალისწინებით, რომ დაცული ყოფილიყო კვლევის შედეგების რეპრეზენტატულობა.

საველე სამუშაოებში მონაწილეობა მიიღო 26-მა ინტერვიუერმა, რომელთაც აქვთ სოციოლოგიურ კვლევებში მონაწილეობის დიდი გამოცდილება. მათ ჩაუტარდათ სპეციალური ინსტრუქტაჟი კითხვარის სპეციფიკის გათვალისწინებით.

მონაცემების ანალიზი: პირველადი სოციოლოგიური მასალა დამუშავდა SPSS კომპიუტერული პროგრამის გამოყენებით. ანალიზისას გამოყენებულ იქნა ისეთი მეთოდები, როგორცაა მონაცემების დაჯგუფება და ტიპოლოგიზაცია, კორელაციური ანალიზი, რეგრესიული ანალიზი და სხვ.

წინა წლების გამოკითხვები. 2003, 2004 და 2006 წლებში მსგავსი სოციოლოგიური გამოკითხვები, სხვადასხვა პროგრამების ფარგლებში განახორციელა კონფლიქტებისა და მოლაპარაკებების საერთაშორისო კვლევითმა ცენტრმა (ICCN) (2003 წელს, ისევე როგორც მოცემული გამოკითხვა, ჩატარდა თბილისში, გორსა და ქუთაისში, ხოლო 2004 და 2006 წლებში ამას დაემატა ბათუმი). ანკეტის ზოგიერთი პუნქტი მეორედებოდა ყველა ხსენებულ გამოკითხვაში, რაც გარკვეულ საკითხებთან მიმართებაში საზოგადოებრივი აზრის დინამიკის სურათის წარმოდგენის შესაძლებლობას გვაძლევს. ამიტომ, შესაბამისი მონაცემები წლების მიხედვითაა წარმოდგენილი.

შედეგები და ანალიზი

1. მიიჩნევთ თუ არა თავს მორწმუნედ?

	2003	2004	2006	2008
საკუთარი თავი ძლიერ მორწმუნედ მიმაჩნია	18.5	16,9	25,4	24,1
საკუთარი თავი მეტ-ნაკლებად მორწმუნედ მიმაჩნია	77.8	77,9	66.1	71.8
საკუთარი თავი არ მიმაჩნია მორწმუნედ	5.3	4,8	6.2	3.7
მიჭირს პასუხის გაცემა	0.4	0,2	2.3	0.4

როგორც ვხედავთ, თუ ავიღებთ ჯამურ მაჩვენებელს (*საკუთარი თავი ძლიერ მორწმუნედ მიმაჩნია + საკუთარი თავი მეტ-ნაკლებად მორწმუნედ მიმაჩნია*), მოსახლეობის ნაწილი, რომელიც თავს მორწმუნედ მიიჩნევს, ძალზე მაღალია, იმდენად მაღალი, რომ შეიძლება დავასკვნათ: დღეს საქართველოში რელიგია ერთ-ერთი მთავარი სოციალური იდენტიფიკატორია (ეროვნებასთან ერთად), ხოლო არარელიგიურობის აღიარება პიროვნებას საზოგადოების თვალში „სახეს უკარგავს“; ყოველ შემთხვევაში, ქალაქის მოსახლეობაში. ამასთან, მორწმუნეთა ზრდის ტენდენციაც კი შეიმჩნევა. ამ ფონზე საინტერესოა „ძლიერი მორწმუნეების“ ერთგვარი კლება 2004 წელს, რაც, ჩვენი ვარაუდით, ასახავს პოლიტიკურ ვითარებას ქვეყანაში. ზოგადად, შეიძლება დავუშვათ, რომ ეკლესიისაკენ სწრაფვა იმატებს გაურკვევლობის, კრიზისის, სტაგნაციის პირობებში, როცა ადამიანებს დასაყრდენის ძიების მოთხოვნილება უჩნდებათ. 2004 წელს კი გამოკითხვა დაემთხვა „ვარდების რევოლუციის“ შემდგომ პერიოდს, რომელმაც მოსახლეობაში ოპტიმისტური განწყობა გამოიწვია, რისი გამოხატულებაც უნდა იყოს მიღებული შედეგები.

2. რამდენად ხშირად ასრულებთ ქვემოთ ჩამოთვლილ რელიგიურ რიტუალებს?

2003	<i>რეგულარულად</i>	<i>ზოგჯერ</i>	<i>იშვიათად</i>	<i>არასოდეს</i>
1. დავდივარ მოძღვართან	9.8	13.2	19.8	57.3
2. ვესწრები წირვა-ლოცვას	12.6	26.6	36.6	24.8
3. ვმარხულობ	11.6	12.0	17.8	58.7
4. ვამბობ აღსარებას/ვეზიარები	9.5	9.6	13.8	67.2

2004	<i>რეგულარულად</i>	<i>ზოგჯერ</i>	<i>იშვიათად</i>	<i>არასოდეს</i>
1. დავდივარ მოძღვართან	9.7	15.6	25.1	44.5
2. ვესწრები წირვა-ლოცვას	11.3	26.4	37.0	20.2
3. ვმარხულობ	12.6	14.6	17.9	49.9
4. ვამბობ აღსარებას/ვეზიარები	9.4	12.0	17.4	55.9

2006	<i>რეგულარულად</i>	<i>ზოგჯერ</i>	<i>იშვიათად</i>	<i>არასოდეს</i>
1. დავდივარ მოძღვართან	12.9	18.6	20.7	47.7
2. ვესწრები წირვა-ლოცვას	14.8	31.3	32.9	21.1
3. ვმარხულობ	16.2	16.1	21.6	46.2
4. ვამბობ აღსარებას/ვეზიარები	11.9	13.3	19.1	55.6

2008	<i>რეგულარულად</i>	<i>ზოგჯერ</i>	<i>იშვიათად</i>	<i>არასოდეს</i>
1. დავდივარ მოძღვართან	13.8	13.2	20.4	52.6
2. ვესწრები წირვა-ლოცვას	16.6	32.4	30.4	20.6
3. ვმარხულობ	14.5	12.6	17.1	55.8
4. ვამბობ აღსარებას/ვეზიარები	12.0	9.6	16.5	61.9

ამრიგად, მორწმუნე რესპონდენტთა დაახლოებით 12-17% შეიძლება ჩაითვალოს ზედმიწევნით ეკლესიურად, თუმცა შეიმჩნევა ამ კატეგორიის ნელი ზრდა. ეკლესიური რიტუალებიდან ყველაზე ხშირად სრულდება დასწრება წირვა-ლოცვაზე, ხოლო ყველაზე ნაკლებად – აღსარება-ზიარება. შედეგი გასაგებია: ყველაზე ხშირად სრულდება ნაკლებად არაკომფორტული რიტუალი.

3. როგორც შეაფასებდით ქვემოთ ჩამოთვლილი სტრუქტურების საქმიანობას?

2003	<i>სტრუქტურა</i>	<i>დადებითად</i>	<i>უფრო დადებითად, ვიდრე უარყოფითად</i>	<i>უფრო უარყოფითად, ვიდრე დადებითად</i>	<i>უარყოფითად</i>	<i>მიჭირს პასუხის გაცემა</i>
1.	საქართველოს პარლამენტი	1.2	4.7	22.7	71.5	0
2.	საქართველოს მთავრობა	1.1	4.2	19.3	75.4	0
3.	არასამთავრობო ორგანიზაციები	5.9	25.0	28.1	38.6	2.4
4.	საპატრიარქო	38.6	38.2	12.7	9.0	1.5
5.	მასმედია	25.6	41.3	18.3	14.5	0.3
6.	პოლიცია	2.3	5.7	16.7	75.2	0.1
7.	პროკურატურა	3.0	5.5	17.1	73.8	0.7
8.	სასამართლო	3.1	8.0	20.3	67.6	0.7

2004

სტრუქტურა	დადებითად	უფრო დადებითად, ვიდრე უარყოფითად	უფრო უარყოფითად, ვიდრე დადებითად	უარყოფითად	მიჭირს პასუხის გაცემა
1. საქართველოს პარლამენტი	9.6	35.0	29.6	23.9	1.7
2. საქართველოს მთავრობა	15.5	35.9	25.4	22.4	0.7
3. არასამთავრობო ორგანიზაციები	15.0	32.7	22.1	24.5	5.6
4. საპატრიარქო	52.1	32.1	6.8	4.1	4.8
5. მასმედია	31.7	36.6	17.0	13.6	0.8
6. პოლიცია	17.5	26.1	23.1	31.3	2.0
7. პროკურატურა	11.1	20.0	27.1	38.7	3.0
8. სასამართლო	10.2	20.2	25.6	40.2	3.8

2006

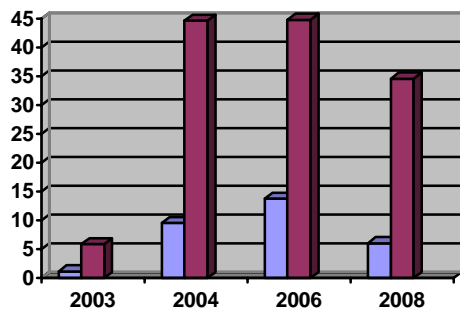
სტრუქტურა	დადებითად	უფრო დადებითად, ვიდრე უარყოფითად	უფრო უარყოფითად, ვიდრე დადებითად	უარყოფითად	მიჭირს პასუხის გაცემა
1. საქართველოს პარლამენტი	13.8	31.0	26.8	21.2	7.3
2. საქართველოს მთავრობა	18.6	38.0	22.8	16.3	4.3
3. არასამთავრობო ორგანიზაციები	11.0	31.0	22.8	21.0	14.2
4. საპატრიარქო	69.0	16.4	3.4	1.9	9.3
5. მასმედია	28.0	38.1	18.5	11.1	4.3
6. პოლიცია	21.4	32.5	20.9	20.5	4.7
7. პროკურატურა	8.2	18.0	26.5	33.8	13.4
8. სასამართლო	7.2	15.7	25.0	40.5	11.6

2008

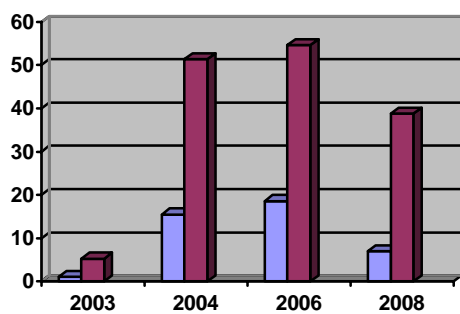
სტრუქტურა	დადებითად	უფრო დადებითად, ვიდრე უარყოფითად	უფრო უარყოფითად, ვიდრე დადებითად	უარყოფითად	მიჭირს პასუხის გაცემა
1. საქართველოს პარლამენტი	6.1	28.5	32.7	26.8	5.9
2. საქართველოს მთავრობა	7.0	31.8	31.1	25.0	5.1
3. არასამთავრობო ორგანიზაციები	4.4	38.0	27.4	11.6	18.6
4. საპატრიარქო	86.6	8.7	0.9	1.4	2.4
5. მასმედია	16.6	52.5	20.7	6.2	4.0
6. პოლიცია	15.6	45.8	20.4	13.2	5.0
7. პროკურატურა	5.3	21.0	29.8	31.0	12.9
8. სასამართლო	4.5	19.3	27.7	35.4	13.1

იგივე მონაცემები წლების მიხედვით გრაფიკულად ასე გამოიყურება (სვეტი 1 – „ვაფასებ დადებითად“; სვეტი 2 - დადებითად + უფრო დადებითად, ვიდრე უარყოფითად).

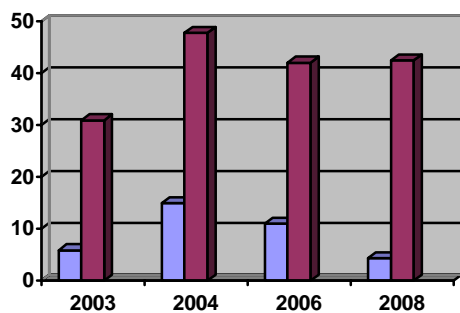
3.1 საქართველოს პარლამენტი



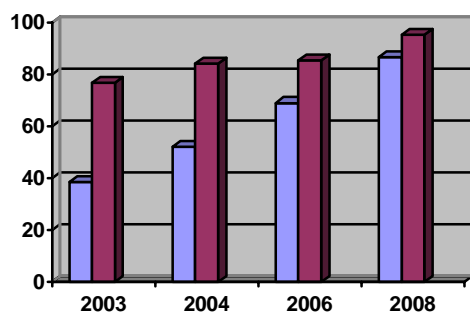
3.2 საქართველოს მთავრობა



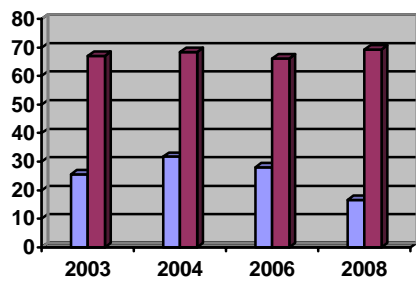
3.3 არასამთავრობო ორგანიზაციები



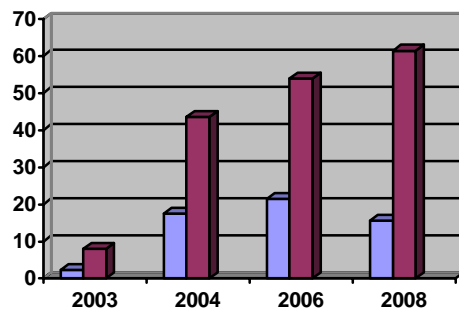
3.4 საპატრიარქო



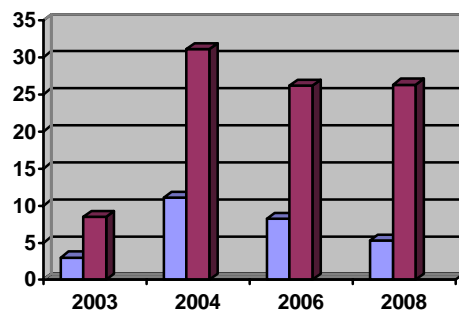
3.5 მასშეღია



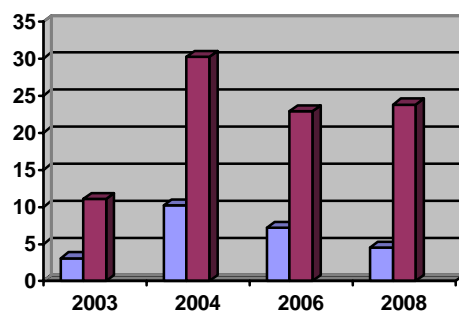
3.6 პოლიცია



3.7 პროკურატურა



3.8 სასამართლო



შედეგები კარგად გამოხატავს სოციალურ-პოლიტიკური სიტუაციის დინამიკას საქართველოში (ამასთან, ეს დინამიკა უფრო მკაფიოდ აისახება პირველ სვეტებში („დადებითად ვაფასებ“)): უკლებლივ ყველა სახელმწიფო ინსტიტუტის კატასტროფულად დაბალი შეფასება შევარდნაძის პერიოდში. შემდგომ, „ვარდების რევოლუციის“ შემდეგ, შეფასებების მკვეთრი ზრდა (განსაკუთრებით პოლიციისა და მთავრობისა) და შემდეგ ისევ კლება (თუმცა არა პირვანდელ დონემდე), განსაკუთრებით სასამართლოსი და პროკურატურის, რაც უეჭველად დაკავშირებულია 2007 წლის ნოემბრის მოვლენებთან. ამავე დროს მასმედიის შეფასება, ჯამური მაჩვენებლით, დაახლოებით ერთ დონეზეა, თუმცა მხოლოდ დადებითი შეფასებები 2008 წელს ჩამოდის 2003 წლის მაჩვენებელზე დაბლა, რაც, სავარაუდოდ, ტელეარხ „იმედის“ დახურვასთან და, შესაბამისად, მოსახლეობის მნიშვნელოვანი ნაწილისათვის სანდო საინფორმაციო წყაროს აღკვეთასთან უნდა იყოს დაკავშირებული. არასამთავრობო ორგანიზაციების შეფასების მრუდი წააგავს სახელმწიფო სტრუქტურების შეფასების დინამიკას, რაც, შესაძლებელია, განპირობებული იმით, რომ არასამთავრობო სექტორი ზოგადად „ვარდების გუნდთანაა“ ასოცირებული (გავიხსენოთ, რომ მ. სააკაშვილის გუნდის რამდენიმე აქტიური წევრი სწორედ არასამთავრობო ორგანიზაციებიდან არიან მოსული). ამ ფონზე საპატრიარქოს ნდობის ინდექსი განუხრელად იზრდება.

4. ქვემოთ მოცემულია წყვილადი დებულებები, რომლებიც რელიგიურ საკითხებთან დაკავშირებულ სხვადასხვა პოზიციებს აღწერს. გთხოვთ, მათგან ამოირჩიოთ ის, რომელსაც უფრო ეთანხმებით

4.1

	2003	2004	2006	2008
საქართველოსთვის უმჯობესია, თუ ყველა ქართველი მართლმადიდებელი ქრისტიანი იქნება	79.4	72.2	67.7	82.2
საქართველოს კეთილდღეობისათვის საზიანო არ იქნება, თუ ქვეყანაში იქნებიან სხვა აღმსარებლობის მატარებელი ქართველები	20.3	27.5	30.2	16.2
მიჭირს პასუხის გაცემა	0.3	0.3	2.0	1.6

ზოგადად, ცხადად ჩანს ეთნიკურობის აღმსარებლობასთან გაიგივების ტენდენცია („ქართველი = მართლმადიდებელი“). საინტერესოა პირველი პასუხის ხვედრითი წილის კლება 2004 და 2006 წლების გამოკითხვებში. ერთის მხრივ ეს შეიძლება უკავშირდებოდეს იმ გარემოებას, რომ ამ გამოკითხვებში არ მონაწილეობდა ბათუმის მოსახლეობა, რომლის შორისაც ბევრია მუსლიმი. მეორეს მხრივ, ეს წლები ემთხვევა მ. სააკაშვილის ხელისუფლების პოპულარობის პიკს, ხოლო ეთნიკური და რელიგიური უმცირესობების ინტეგრაციის საკითხებს ამ დროს სახელმწიფო პოლიტიკაში შესამჩნევი ადგილი ეკავათ.

4.2

	2003	2004	2006	2008
აღმსარებლობის არჩევა ყველა ადამიანის პირადი საქმეა და საზოგადოებას არა აქვს უფლება, ამ არჩევანში ჩაერიოს	59.1	65.0	72.6	70.9
საზოგადოება (ოჯახი, სკოლა და სხვ.) აქტიურად უნდა ერეოდეს იმაში, თუ რომელ აღმსარებლობას გაიზიარებს ადამიანი	40.5	34.5	24.0	27.6
მიჭირს პასუხის გაცემა	0.4	0.4	3.3	1.5

შედეგები ასახავს ეთნიკურობისა და აღმსარებლობის გაიგივების ტენდენციას, ოღონდ უფრო „ზოგად დონეზე“ - არა მართო „ქართველი = მართლმადიდებელი“, არამედ „ყველა ხალხს თავისი ტრადიციული რელიგია აქვს“.

4.3

	2003	2004	2006	2008
სასურველია, საშუალო სკოლებში რელიგიის ისტორიის კურსში მხოლოდ მართლმადიდებლური რელიგიის ისტორია ისწავლებოდეს	50.3	50.3	42.6	64.7

სასურველია, რელიგიის ისტორიის კურსი ყველა რელიგიის ისტორიის სწავლებას მოიცავდეს	49.3	49.3	51.8	32.4
მიჭირს პასუხის გაცემა	0.3	0.4	5.6	2.9

შედეგები ცხადია. აღვნიშნავთ მხოლოდ, რომ პირველი პასუხის მაჩვენებლის შემცირება 2006 წელს სავარაუდოდ დაკავშირებულია იმავე ფაქტორებთან, რაც აღნიშნული კითხვა 4.1-ის კომენტარში; ხოლო ამ მაჩვენებლის მნიშვნელოვანი ზრდა 2008 წელს უნდა უკავშირდებოდეს ოპოზიციის გავლენის ზრდას, რომლის ნაწილსაც მართლმადიდებლური რიტორიკა ახასიათებს.

4.4

	2003	2004	2006	2008
საქართველოში სხვადასხვა სექტის არსებობა დემოკრატიისა და პიროვნების თავისუფლების მაღალი დონის მაჩვენებელია	16.0	18.2	17.7	13.1
სექტების არსებობას უცხო ქვეყნების ძალები აფინანსებენ, რათა საქართველოს ძლიანობას და სტაბილურობას საფრთხე შეექმნას	81.7	77.8	61.3	77.8
მიჭირს პასუხის გაცემა	2.3	3.3	21.2	9.1

ე.წ. სექტების მიმართ მტრული დამოკიდებულება გამოხატულებაა ფენომენისა, რომელსაც ინგლისელმა ანთროპოლოგმა ვიქტორ ტერნერმა „სუსტის ძალაუფლება“ უწოდა: შედარებით ჩაკეტილი რელიგიური თუ ეთნიკური ჯგუფები უმრავლესობის თვალში ხშირად აღიქმებიან როგორც ბოროტი, ზოგჯერ მაგიური ძალის მატარებლები. „სხვანაირის“ ბოროტებასთან გაიგივება ტრადიციული საზოგადოებების დამახასიათებელი ნიშანია.

ჩვენს შემთხვევაში ყურადღებას იპყრობს მაჩვენებლების რხევა 2006-სა და 2008 წლებში; სავარაუდოდ, აქ იგივე ფაქტორები მოქმედებს, რაც აღნიშნულია 4.1 და 4.3 კითხვებზე კომენტარში.

4.5

	2003	2004	2006	2008
უმჯობესია, თუ ეკლესია აქტიურად ჩაერევა საქართველოს სოციალურ და პოლიტიკურ ცხოვრებაში და საჯაროდ განაცხადებს თავისი პრიორიტეტების შესახებ	35.5	38.8	41.5	50.5
უმჯობესია, თუ ეკლესია დარჩება აპოლიტიკური და სახელმწიფოსაგან დამოუკიდებელი	63.2	59.7	49.9	45.2
მიჭირს პასუხის გაცემა	2.3	1.5	8.5	4.3

ამრიგად, ცხადად იკვეთება ეკლესიის, როგორც ყველაზე მეტი ნდობით მოსარგებლე ინსტიტუციის, „გაპოლიტიკურების“ მოლოდინი. შეიძლება ვივარაუდოდ, რომ, თუ ეკლესია ამ მოლოდინს გამოეხმაურა და თავისი პოლიტიკური პრიორიტეტები განაცხადა, ეს გამოიწვევს კიდევ ერთი ნიშნით დაპირისპირებას როგორც საზოგადოებაში, ისე თვით ეკლესიაში.

4.6

	2003	2004	2006	2008
საქართველოს საპატრიარქომ ახალი ეკლესიების აშენების ნაცვლად, სახსრები სოციალურად დაუცველი მოსახლეობის კეთილდღეობას უნდა მოახმაროს	52.1	43.9	33.6	29.2
ახალი ეკლესიების აშენება აუცილებელია მოსახლეობის ზნეობრივი და სულიერი გაჯანსაღებისათვის	46.9	54.6	51.5	64.9
მიჭირს პასუხის გაცემა	1.0	1.2	14.9	5.4

რა თქმა უნდა, მეორე პასუხის ხვედრითი წილის ზრდა უკავშირდება საქართველოში მართლმადიდებელი ეკლესიის გავლენის ზრდას; მაგრამ ამასთან ერთად, ეს ტენდენცია ზოგადად ქართული კულტურის

თავისებურებას ასახავს; მხედველობაში გვაქვს მიდრეკილება გარეგნული ატრიბუტიკისადმი, ამ შემთხვევაში ხატების, ჯვრების, რელიგიური ნაგებობების მიმართ.

5. გთხოვთ, გვიპასუხოთ, დაუჭერდით თუ არა მხარს რელიგიური უმცირესობების მიმართ ჩაღწილ შემდეგ ქმედებებს?

	2003	მხარს დაუჭერდი	მხარს არ დაუჭერდი	მიჭირს პასუხის გაცემა
1.	მათი შეკრებების დარბევას	32.7	66.2	1.1
2.	მათი ლიტერატურის განადგურებას	46.9	52.6	0.5
3.	მათ წინააღმდეგ იდეურ ბრძოლას	78.7	20.8	0.4
4.	მათ წინააღმდეგ ჩაღწილი უკანონო ქმედებების გამოძიებას და დამნაშავეთა დასჯას	31.9	66.6	1.5
5.	მათ დასაცავად გამართულ აქციებსა და დემონსტრაციებს	10.3	89.1	0.6
6.	მათი საქმიანობების გააქტიურებას	6.3	93.3	0.4

	2004	მხარს დაუჭერდი	მხარს არ დაუჭერდი	მიჭირს პასუხის გაცემა
1.	მათი შეკრებების დარბევას	29.7	68.9	1.3
2.	მათი ლიტერატურის განადგურებას	48.1	50.7	1.2
3.	მათ წინააღმდეგ იდეურ ბრძოლას	78.7	19.8	1.5
4.	მათ წინააღმდეგ ჩაღწილი უკანონო ქმედებების გამოძიებას და დამნაშავეთა დასჯას	44.8	51.7	3.5
5.	მათ დასაცავად გამართულ აქციებსა და დემონსტრაციებს	5.1	93.3	1.6
6.	მათი საქმიანობების გააქტიურებას	3.2	94.8	2.0

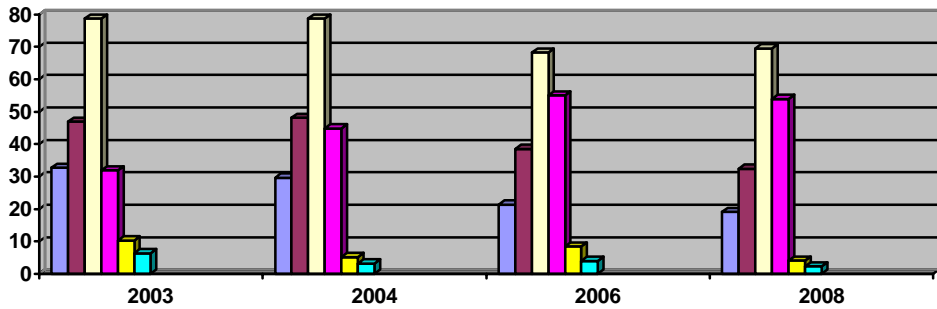
	2006	მხარს დაუჭერდი	მხარს არ დაუჭერდი	მიჭირს პასუხის გაცემა
1.	მათი შეკრებების დარბევას	21.3	69.8	8.8
2.	მათი ლიტერატურის განადგურებას	38.5	52.9	8.6
3.	მათ წინააღმდეგ იდეურ ბრძოლას	68.2	24.7	7.0
4.	მათ წინააღმდეგ ჩაღწილი უკანონო ქმედებების გამოძიებას და დამნაშავეთა დასჯას	55.0	29.4	15.6
5.	მათ დასაცავად გამართულ აქციებსა და დემონსტრაციებს	8.4	85.5	6.2
6.	მათი საქმიანობების გააქტიურებას	4.0	90.5	5.5

	2008	მხარს დაუჭერდი	მხარს არ დაუჭერდი	მიჭირს პასუხის გაცემა
1.	მათი შეკრებების დარბევას	19.1	76.8	4.1
2.	მათი ლიტერატურის განადგურებას	32.4	62.3	5.3
3.	მათ წინააღმდეგ იდეურ ბრძოლას	69.5	25.7	4.8
4.	მათ წინააღმდეგ ჩაღწილი უკანონო ქმედებების გამოძიებას და დამნაშავეთა დასჯას	53.9	35.7	10.4
5.	მათ დასაცავად გამართულ აქციებსა და დემონსტრაციებს	4.1	92.4	2.3

6.	მათი საქმიანობების გააქტიურებას	2.3	95.4	2.3
----	---------------------------------	-----	------	-----

იგივე მონაცემები გრაფიკულად („მხარს დაუჭერდი“):

1. მათი შეკრებების დარბევას
2. მათი ლიტერატურის განადგურებას
3. მათ წინააღმდეგ იდეურ ბრძოლას
4. მათ წინააღმდეგ ჩადენილი უკანონო ქმედებების გამოძიებას და დამნაშავეთა დასჯას
5. მათ დასაცავად გამართულ აქციებსა და დემონსტრაციებს
6. მათი საქმიანობების გააქტიურებას



საერთო ჯამში, იკვეთება რელიგიური უმცირესობებისადმი დამოკიდებულების შერბილების ტენდენცია. უნდა ვივარაუდოთ, რომ რელიგიური ექსტრემიზმის აღკვეთისაკენ მიმართულმა სახელმწიფო პოლიტიკამ გარკვეული შედეგები გამოიღო. მეორეს მხრივ, აბსოლუტური მაჩვენებლებით თუ ვიმსჯელებთ, ყოველი მეხუთე რესპონდენტი მხარს უჭერს რელიგიურ უმცირესობათა შეკრებების დარბევას, ხოლო ყოველი მესამე – მათი ლიტერატურის განადგურებას, რაც ნამდვილად შემაშფოთებელია. ამავე დროს, იმედის მომცემია „კანონიერების მომხრეთა“ (სვეტი 4) რაოდენობის მნიშვნელოვანი ზრდა.

6. როგორ შეაფასებდით საქართველოს მართლმადიდებელი ეკლესიის როლს საქართველოში ბოლო თვეების მანძილზე განვითარებულ მოვლენებში (2 ნომბრიდან საპრეზიდენტო არჩევნებამდე)?

1. დადებითად	64.8
2. უფრო დადებითად, ვიდრე უარყოფითად	21.1
3. ნეიტრალურად	9.0
4. უფრო უარყოფითად, ვიდრე დადებითად	1.3
5. უარყოფითად	0.8
6. მიჭირს პასუხის გაცემა	3.0

7. მოახდინა თუ არა ეკლესიამ რაიმე გავლენა საქართველოში ბოლო თვეების მანძილზე განვითარებულ მოვლენებში (2 ნომბრიდან საპრეზიდენტო არჩევნებამდე)?

1. მოახდინა დადებითი გავლენა	61.4
2. უფრო დადებითი, ვიდრე უარყოფითი	24.1
3. არანაირი გავლენა არ მოუხდენია	9.9
4. უფრო უარყოფითი, ვიდრე დადებითი	0.8
5. უარყოფითი გავლენა მოახდინა	0.3
6. მიჭირს პასუხის გაცემა	3.5

პასუხები მე-6 და მე-7 კითხვებზე კიდევ ერთხელ ადასტურებენ ეკლესიის მაღალ ავტორიტეტს.

8. როგორ შეაფასებდით ქვემოთ ჩამოთვლილი პიროვნებების საზოგადოებრივ საქმიანობას?

(შესაფასებელ პირთა ათეული იცვლებოდა პოლიტიკური კონიუნქტურის მიხედვით გამოკითხვების მიხედვით. მხოლოდ ოთხი პიროვნება, ნ. ბურჯანაძე, ილია II, ბ. პატარკაციშვილი და მ. სააკაშვილი, მოხვდა ოთხივე გამოკითხვაში).

2003

	პიროვნებები	დადებითად	უფრო დადებითად, ვიდრე უარყოფითად	უფრო უარყოფითად, ვიდრე დადებითად	უარყოფითად	მიჭირს პასუხის გაცემა
1.	ნინო ბურჯანაძე	43.0	36.0	9.8	10.3	0.9
2.	ილია II	48.2	31.7	10.1	8.5	1.5
3.	ელენე თეკლორაძე	21.2	33.2	23.2	20.7	1.8
4.	ბასილ მკალავიშვილი	20.7	24.5	23.4	30.8	0.7
5.	ბადრი პატარკაციშვილი	27.6	33.3	18.3	17.4	3.4
6.	მიხეილ სააკაშვილი	23.0	28.5	18.3	29.0	1.2
7.	გურამ შარაძე	29.9	30.3	22.2	16.5	1.1
8.	ელეონორ შვედციანი	6.7	12.1	15.7	64.2	1.4
9.	ზურაბ ჟვანია	8.7	19.4	25.0	45.9	1.1
10.	ავთანდილ ჯორბენაძე	3.8	11.9	24.1	59.0	1.3

2004

	პიროვნებები	დადებითად	უფრო დადებითად, ვიდრე უარყოფითად	უფრო უარყოფითად, ვიდრე დადებითად	უარყოფითად	მიჭირს პასუხის გაცემა
1.	ნინო ბურჯანაძე	41.8	33.9	13.7	9.0	1.5
2.	ილია II	64.0	26.0	4.2	3.9	1.9
3.	გიორგი ბარამიძე	32.1	38.3	16.6	10.7	2.3
4.	კობა დავითაშვილი	24.0	26.5	26.5	20.6	2.4
5.	ბადრი პატარკაციშვილი	42.6	33.8	11.2	11.2	1.2
6.	მიხეილ სააკაშვილი	47.6	30.5	10.5	10.3	1.0
7.	ირაკლი ოქრუაშვილი	42.5	29.2	12.1	14.6	1.6
8.	ზურაბ ჟვანია	16.4	25.4	23.7	32.6	1.8
9.	კახა ბენდუქიძე	7.3	14.7	23.8	49.3	4.9
10.	კახა ლომაია	9.2	12.8	20.1	53.9	4.0

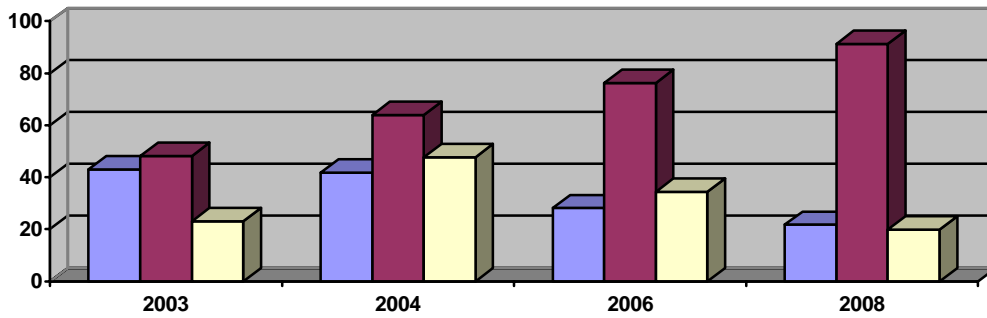
2006

	პიროვნებები	დადებითად	უფრო დადებითად, ვიდრე უარყოფითად	უფრო უარყოფითად, ვიდრე დადებითად	უარყოფითად	მიჭირს პასუხის გაცემა
1.	ნინო ბურჯანაძე	28.1	35.0	17.9	14.0	4.3
2.	ილია II	76.3	15.1	2.5	2.0	3.9
3.	გიორგი ხაინდრავა	44.9	33.3	9.0	5.1	7.6
4.	კობა დავითაშვილი	17.4	32.1	26.5	16.6	7.4
5.	ბადრი პატარკაციშვილი	48.5	30.6	8.5	8.0	4.3
6.	მიხეილ სააკაშვილი	34.4	35.6	13.4	13.3	3.4
7.	ირაკლი ოქრუაშვილი	25.9	28.2	23.0	17.3	5.6
8.	დავით უსუფაშვილი	11.3	24.6	23.8	16.4	23.7
9.	გიგა ბოკერია	6.6	11.6	19.7	56.2	5.8
10.	კახა ლომაია	15.0	25.3	20.5	31.4	7.8

2008

	პიროვნებები	დადებითად	უფრო დადებითად, ვიდრე უარყოფითად	უფრო უარყოფითად, ვიდრე დადებითად	უარყოფითად	მიჭირს პასუხის გაცემა
1.	ნინო ბურჯანაძე	21.7	33.7	22.6	16.6	5.4
2.	ილია მეორე	91.3	5.6	1.0	0.6	1.5
3.	დავით უსუფაშვილი	12.6	39.5	23.5	12.1	12.3
4.	ლევან გაჩეჩილაძე	17.5	36.6	22.7	16.2	7.0
5.	ბადრი პატარკაციშვილი	14.3	35.0	27.6	17.1	6.0
6.	მიხეილ სააკაშვილი	19.9	28.5	20.3	26.1	5.2
7.	ირაკლი ოქრუაშვილი	11.7	27.8	24.8	22.6	13.1
8.	დავით გამყრელიძე	16.2	42.1	24.1	10.7	6.9
9.	გიგა ბოკერია	1.7	5.9	21.6	65.1	5.7
10.	კახა ლომაია	2.0	7.5	21.6	62.7	6.2

გრაფიკზე მოყვანილია ნ. ბურჯანაძის (სვეტი 1), ილია II-სა (სვეტი 2) და მ. სააკაშვილის (სვეტი 3) შეფასებები ოთხი გამოკითხვის მიხედვით („ვაფასებ დადებითად“):



ილია II-ის რეიტინგის ზრდა აშკარაა და ემთხვევა მართლმადიდებელი ეკლესიის გავლენის ზრდის გრაფიკს.

9. ეთანხმებით თუ არა მოსაზრებას, რომ აუცილებელია პარლამენტმა მიიღოს კანონი რელიგიის შესახებ?

	2003	2004	2006	2008
ვეთანხმები	85.1	83.2	63.8	81.8
არ ვეთანხმები	13.0	14.6	19.6	11.9
მიჭირს პასუხის გაცემა	1.9	1.9	16.7	6.3

ეს საკითხი საკმაოდ აქტუალური იყო 2000-2003 წლებში. როგორც ვხედავთ, საზოგადოებრივ ცნობიერებაში აქტუალობამ იკლო 2006 წელს და კვლავ აიწია 2008-ში.

10. რომელ მოსაზრებას იზიარებთ იმასთან დაკავშირებით, თუ რა უნდა უზრუნველყოს რელიგიის შესახებ კანონმა ...

ა) სექტების მიმართ (იეჰოვას მოწმეები, ბაპტიისტები და ა.შ)?

	2003	2004	2006	2008
მათი საქმიანობის აკრძალვა	43.6	47.3	45.9	45.8
მათი საქმიანობის შეზღუდვა	34.4	33.4	35.0	39.6
მათი საქმიანობის თავისუფლება	6.8	6.4	9.8	8.1
მიჭირს პასუხის გაცემა	15.2	12.9	9.4	6.5

ძალზე საინტერესოა, რომ ამ პუნქტში პასუხების განაწილება პრაქტიკულად არ შეიცვალა. ზოგადად კი პასუხები იმის მაჩვენებელია, რომ ქართული საზოგადოება ჯერ კიდევ შორსაა რელიგიური შემწყნარებლობისაგან.

ბ) სხვა კონფესიების მიმართ (კათოლიკები, პროტესტანტები, მუსლიმები და სხვ.)?

	2003	2004	2006	2008
მათი საქმიანობის აკრძალვა	20.6	15.2	14.0	12.7
მათი საქმიანობის შეზღუდვა	38.0	38.3	35.9	47.6
მათი საქმიანობის თავისუფლება	26.1	32.6	39.5	32.7
მიჭირს პასუხის გაცემა	15.3	13.9	10.6	7.0

აქ მოიხანს ე.წ. „ტრადიციული რელიგიებისადმი“ (რომელთა წარმომადგენელთა თემები საქართველოში დიდი ხნის მანძილზე არსებობენ) პოზიციის შერბილება, თუმცა ბოლო გამოკითხვაში შესამჩნევად იმატებს პასუხი „მათი საქმიანობის შეზღუდვა“.

გ) მართლმადიდებელი ეკლესიის მიმართ?

	2003	2004	2006	2008
მართლმადიდებლობის გამოცხადება	65.5	71.8	65.2	85.8
სახელმწიფო რელიგიად				
მართლმადიდებლობისათვის უპირატესობის მინიჭება სხვა კონფესიებთან შედარებით	16.0	12.5	23.3	8.8
მართლმადიდებლობის უფლებრივი გათანაბრება სხვა კონფესიებთან	3.2	3.1	5.3	2.4
მიჭირს პასუხის გაცემა	15.4	12.5	5.5	3.0

როგორც ვხედავთ, მართლმადიდებლობის სახელმწიფო რელიგიად გამოცხადებას მხარს უჭერს გამოკითხულთა დიდი უმრავლესობა. განსაკუთრებით დიდია მაჩვენებელი ბოლო გამოკითხვაში, რაც, ჩვენი ვარაუდით, ამჟამინდელ პოლიტიკურ კრიზისს უკავშირდება.

11. როგორ ფიქრობთ ქართულმა მართლმადიდებელმა ეკლესიამ უნდა აწარმოოს თუ არა დიალოგი/იტანაშრომლოს უცხოეთის ეკლესიებთან და სხვა რელიგიურ ორგანიზაციებთან?

1.	ყველასთან, ვინც ამგვარ ინიციატივას გამოიჩენს	56.9
2.	მხოლოდ ქრისტიანულ ეკლესიებთან/ორგანიზაციებთან	14.8
3.	მხოლოდ მართლმადიდებელ ეკლესიებთან/ორგანიზაციებთან	23.8
4.	მხოლოდ ზოგიერთ მართლმადიდებელ ეკლესიებთან/ორგანიზაციებთან	1.0
5.	არც ერთთან	0.3

6.	მიჭირს პასუხის გაცემა	3.2
----	-----------------------	-----

12. როგორ ფიქრობთ, ქართულმა მართლმადიდებელმა ეკლესიამ უნდა აწარმოოს თუ არა დიალოგი/ითანამშრომლოს საქართველოში არსებულ ეკლესიებთან და სხვა რელიგიურ ორგანიზაციებთან?

1.	ყველასთან, ვინც თანახმა იქნება ამაზე	60.0
2.	მხოლოდ ქრისტიანულ ეკლესიებთან/ორგანიზაციებთან	12.9
3.	მხოლოდ ზოგიერთ ქრისტიანულ ეკლესიებთან/ორგანიზაციებთან	4.8
4.	მხოლოდ მართლმადიდებელ ორგანიზაციებთან	17.6
5.	მხოლოდ ზოგიერთ მართლმადიდებელ ორგანიზაციებთან	0.4
6.	მიჭირს პასუხის გაცემა	4.3

დიდი უმრავლესობის მიერ დიალოგის მზარდაჭერა უდავოდ დადებით ტენდენციად უნდა ჩაითვალოს; შეიძლება მოგვეჩვენოს, რომ შედეგი ეწინააღმდეგება სხვა კითხვებზე პასუხებს, მაგრამ სინამდვილეში ძლიერი რელიგიური იდენტობა არ გამოიხატავს რელიგიურ გაერთიანებებთან დიალოგის მიმდებლობას. და თუ, როგორც ვნახეთ, რელიგიურ შემწყნარებლობა ვერანაირად ვერ ჩაითვლება წამყვან ტენდენციად ქართულ საზოგადოებრივ აზრში, მაინც, მოცემული შედეგი გვაჩვენებს, რომ ჩვენი საზოგადოებისათვის ასევე უცხოა სრული შეუწყნარებლობა და ბრმა მტრობა სხვა აღმსარებლობების მიმართ.

13. როგორ შეაფასებთ ქვემოთ ჩამოთვლილი ქვეყნების გავლენას საქართველოში მიმდინარე საზოგადოებრივ და რელიგიურ პროცესებზე?

	ქვეყნები	დადებითად	უფრო დადებითად, ვიდრე უარყოფითად	უფრო უარყოფითად, ვიდრე დადებითად	უარყოფითად	მიჭირს პასუხის გაცემა
1.	რუსეთი	5.6	27.5	40.4	19.5	7.0
2.	აშშ	5.0	29.3	35.4	23.0	7.3
3.	სომხეთი	3.7	37.2	32.3	7.1	19.7
4.	აზერბაიჯანი	5.8	46.1	25.0	6.2	16.9
5.	თურქეთი	4.7	34.5	31.3	12.7	16.8
6.	გერმანია	9.7	51.3	16.4	5.7	16.9
7.	უკრაინა	25.0	60.4	5.8	1.4	7.4
8.	საბერძნეთი	19.9	54.4	9.9	1.8	7.4

როგორც ვხედავთ, ყველაზე დადებითი განწყობაა უკრაინისა და საბერძნეთის მიმართ, შემდეგ მოდის გერმანია. ყურადღებას იქცევს აშშ-სადმი სიმპატიების კლება როგორც თავისთავად, ისე რუსეთთან შედარებით. შესაძლოა, აქ როლი ითამაშა ვაშინგტონის მიერ 5 იანვრის საპრეზიდენტო არჩევნების ოფიციალური შედეგების აღიარებამ (სხვა გამოკითხვის შედეგების მიხედვით, თბილისის მოსახლეობის უმრავლესობა თვლის, რომ შედეგები გაყალბდა და უნდა დანიშნულიყო მეორე ტური). არაა აგრეთვე გამორიცხული, რომ ქართულ საზოგადოებას გადამეტებული მოლოდინები ჰქონდა აშშ-ს მიმართ.

14. ქვემოთ მოცემულია თანამედროვე მსოფლიო პოლიტიკის ძირითადი „მოთამაშეები“. როგორ ფიქრობთ, სასურველია თუ არა მათი გავლენის გაზრდა ან შემცირება საქართველოსთან მიმართებაში.

	სასურველია გაზრდა	იყოს, როგორც არის	სასურველია შემცირება	მიჭირს პასუხის გაცემა	
1.	აშშ	9.1	22.1	65.4	3.4
2.	რუსეთი	29.2	13.7	53.6	3.5

3. ევროკავშირი	48.1	24.0	22.4	5.5
4. ჩინეთი	0.9	5.2	87.6	6.3

ამრიგად, აშშ-ს მიმართ გულგაცრუების ფონზე ქართული საზოგადოების უმრავლესობის იმედები ევროპას უკავშირდება. ანგარიშგასაწევია რუსეთის გავლენის გაზრდის 30%-იანი მხარდაჭერა. და ბოლოს, შეშფოთებას იწვევს მკვეთრად ყარყოფითი დამოკიდებულება ჩინეთის მიმართ; უეჭველია, რომ იგი გამოწვეულია საქართველოში ჩინური სათვისტომოს გაჩენით და მისი სწრაფი ზრდით; ვფიქრობთ, რომ, შესაძლო კონფლიქტების თავიდან ასაცილებლად, ამ პრობლემას სასწრაფოდ უნდა მიექცეს ყურადღება სახელმწიფო დონეზე.

15. თქვენი აზრით, როგორ მიდის ამჟამად საქართველოს განვითარება?

1. სწორი მიმართულებით	10.2
2. ძირითადად სწორი მიმართულებით	36.8
3. ძირითადად არასწორი მიმართულებით	26.1
4. არასწორი მიმართულებით	18.1
5. მიჭირს პასუხის გაცემა	8.8

აზრი დაახლოებით შუაზეა გაყოფილი: „პესიმისტების“ სიჭარბე „ოპტიმისტებთან“ შედარებით კომპენსირდება „ზომიერი ოპტიმისტების“ 37%-ით.

16. რას ნიშნავს პირადად თქვენთვის ქართველობა? ჩამოთვლილი მახასიათებლები შეაფასეთ ქულებით 0-დან 9-მდე იმის მიხედვით, თუ რამდენად არის თითოეული ქართველად ყოფნის განცდასთან დაკავშირებული.

	2004	2008	ცვლილება
1. ქართული ენა	8,81	8.88	+0.07
2. ტრადიციული საჭმელ-სასმელი	7,70	7.98	+0.28
3. თავისუფლება და ადამიანის უფლებები	6,88	7.88	+1.0
4. რელიგია	8,37	8.80	+0.43
5. ისტორია	8,65	8.69	+0.04
6. მშვიდობის მოყვარობა	7,70	8.42	+0.72
7. თანასწორობა	6,75	7.75	+1.0
8. მეცნიერება და ტექნიკა	5,87	6.28	+0.51
9. საქართველოს კონსტიტუცია	6,35	6.49	+0.14
10. დემოკრატია	6,09	8.39	+2.3
11. თავისუფალი მეწარმეობა	5,96	7.83	+1.87
12. ჰუმანიზმი	7,50	6.48	-1.02
13. კულტურა, ლიტერატურა, ხელოვნება	8,65	7.06	-1.59

გრაფაში „ცვლილება“ მსხვილადაა გამოყოფილი სტატისტიკურად მნიშვნელოვანი ცვლილებები.

სამწუხაროდ, ეს ბლოკი მხოლოდ ორ კითხვარში შევიდა. მიუხედავად ამისა, პასუხების დინამიკა მაინც ძალზე საინტერესოა. როგორც ცხრილიდან ჩანს, ქართული იდენტობის სამი ძირითადი კომპონენტი *ენა, რელიგია და ისტორია* (2004 წლის გამოკითხვასთან შედარებით, რელიგიამ გაუსწრო ისტორიას).

მეოთხე კომპონენტი, სახელდობრ *კულტურა, ლიტერატურა, ხელოვნება*, რომელიც 2004 წლის შედეგებით უსწრებდა *რელიგიას* და *ისტორიის* მაჩვენებელს უტოლდებოდა, მნიშვნელოვნად (1.6 პუნქტით) ქვეითდება.

გაოცებას იწვევს დემოკრატიის კომპონენტის მკვეთრი ზრდა, რასაც თან ახლავს კომპონენტების „თავისუფალი მეწარმეობა“ და „თავისუფლება და ადამიანის უფლებები“ მაჩვენებლის აგრეთვე სერიოზული ზრდა, განსაკუთრებით პირველისა. მნიშვნელოვანია აგრეთვე „თანასწორობის“ მაჩვენებლის ზრდა. ალბათ, მხოლოდ მოყვანილ შედეგებზე დაყრდნობით არ შეიძლება მტკიცება, რომ ქართულმა საზოგადოებამ რეალურად გაითავისა განვითარებული ქვეყნების ღირებულებები, მაგრამ ყველა შემთხვევაში შედეგები ჩაღრმავებულ ანალიზსა და შემდგომ გადამოწმებას მოითხოვს.

ყურადღებას იპყრობს აგრეთვე კომპონენტის „მშვიდობის მოყვარეობა“ მნიშვნელოვანი ზრდა. კიდევ უფრო საინტერესოა სტატისტიკურად მნიშვნელოვანი ზრდა კომპონენტისა „მეცნიერება და ტექნიკა“, მით უმეტეს კომპონენტის „კულტურა, ლიტერატურა, ხელოვნება“ მკვეთრი კლების ფონზე (ამას ვამბობთ იმის გამო, რომ „მეცნიერება“ და „კულტურა“ ხშირად ერთ კატეგორიაში მოიაზრება). შესაძლოა, რომ ამ მაჩვენებლის ზრდა დაკავშირებულია რეალური (და არა ფორმალური) განათლებისა და კვალიფიკაციის ღირებულების ზრდასთან. ამასვე უნდა უკავშირდებოდეს კომპონენტ „ჰუმანიზმი“ მნიშვნელოვანი კლება. უნდა ვივარაუდოდ, რომ ჩვენს საზოგადოებაში, სადაც წამყვანია პიროვნებათაშორისი ურთიერთობებიდან გამომავალი ნორმები, იზრდება საქმეზე ორიენტირებული ნორმების ღირებულება, რაც დაკავშირებულია არაკვალიფიცირებული პერსონალის სამუშაოდან დათხოვნასა თუ არმიღებასთან, მიუხედავად იმისა, რომ ეს შეიძლება იყოს გაჭირვებული ადამიანი (ანუ ჰუმანიზმი, როგორც სამწუხაროც არ უნდა იყოს ეს, ეწირება საქმის ინტერესებს), ან ახლობელი.

თუ შევაჯამებთ ზემოთქმულს, შეიძლება ვთქვათ, რომ საქართველოს ქალაქის მოსახლეობაში (ჩვენ ვერ განვავრცობთ მიღებულ შედეგებს სოფლის მოსახლეობაზე, სადაც ცვლილებები უფრო ნელა მიმდინარეობს) ღირებულებათა გადაფასების საკმაოდ სწრაფი პროცესი მიმდინარეობს. ამასთან ცვლილებები ორი მიმართულებით მიდის: ერთის მხრივ ძლიერდება მართლმადიდებელი ეკლესიის გავლენა თანამდევნი ტენდენციებით, მეორეს მხრივ კი მატულობს დემოკრატიასა და საბაზრო ეკონომიკასთან ასოცირებული კომპონენტების ხვედრითი წილი. მომავალი გვაჩვენებს, შეძლებს თუ არა ქართული საზოგადოება ყოველივე ამის შეთავსებას, თუ წინ ღირებულებითი ახალი კრიზისი გველის.

დასკვნები (რელიგიასთან დაკავშირებულ საკითხებზე)

- ქართული მართლმადიდებელი ეკლესია წარმოადგენს ყველაზე მეტი ნდობით მოსარგებლე ინსტიტუტს დასავლეთ საქართველოში. ამასთან, მისი ავტორიტეტის შემდგომი ზრდის ტენდენცია ნათლად გამოხატულია
- საქართველოს კათალიკოს-პატრიარქი ილია II დადებითად ფასდება გამოკითხულთა 90% მეტის მიერ და აქაც შეიმჩნევა ზრდის ტენდენცია.
- გამოკითხულთა 95% თავს მორწმუნეთა რიცხვს მიაკუთვნებს, თუმცა ყველა რელიგიურ რიტუალს რეგულარულად ასრულებს 12-17%.
- ზემოთქმული საშუალებას გვაძლევს დავასკვნათ, რომ მართლმადიდებელი ეკლესია დღეისათვის წარმოადგენს ყველაზე გავლენიან და ავტორიტეტულ ინსტიტუტს ქალაქური მოსახლეობის ყველა ფენისათვის, მიუხედავად სქესისა, ასაკისა, ეკონომიკური მდგომარეობისა და პოლიტიკური შეხედულებებისა. შეიძლება ითქვას, რომ მართლმადიდებლობა შეადგენს თანამედროვე იდენტობის ერთ-ერთ მთავარ კომპონენტს (ენასა და ისტორიასთან ერთად).
- წინა გამოკითხვების ანალიზი გვიჩვენებს, რომ რელიგიურობის ფაქტორი ძლიერდება პოლიტიკური და ეკონომიკური კრიზისების პერიოდებში. მოცემულ პერიოდში ეკლესიის რეიტინგის შესამჩნევი ზრდა უნდა უკავშირდებოდეს 2007 წლის ნოემბრიდან მოყოლებულ პოლიტიკურ კრიზისს და ეკლესიის როგორც ზეპოლიტიკური მედიატორის როლს ხსენებული კრიზისის გამწვავების მომენტებში.
- ოთხი გამოკითხვის შედეგების ანალიზის საფუძველზე იკვეთება ორი ურთიერთსაწინააღმდეგო ტენდენცია. ერთის მხრივ კლებულობს რელიგიურ უმცირესობათა მიმართ რადიკალურ-ძალადობრივი ზომების (შეკრებათა დარბევა, ლიტერატურის განადგურება) მომხრეთა რიცხვი, ამასთან იზრდება დემოკრატიისა და თავისუფალი მეწარმეობის, როგორც ქართული იდენტობის კომპონენტების, ხვედრითი წილი; აგრეთვე, გამოკითხულთა 50%-ზე მეტი მხარს უჭერს მართლმადიდებელი ეკლესიის დიალოგს სხვა ეკლესიებთან; მეორეს მხრივ კი იზრდება მართლმადიდებლობის სახელმწიფო რელიგიად გამოცხადების, სკოლაში მხოლოდ

მართლმადიდებლობის სწავლების, სხვა კონფესიათა აქტივობის შეზღუდვის მომხრეთა რიცხვი. ვფიქრობთ, რომ აღნიშნული ტენდენციების გაძლიერება-შესუსტება დამოკიდებული იქნება ქვეყანაში ეკონომიკურ და სოციალურ-პოლიტიკურ სიტუაციაზე.

- მათულობს მართლმადიდებელი ეკლესიის სოციალურ-პოლიტიკურ პროცესებში უფრო აქტიური ჩარევის მომხრეთა რიცხვი. შეიძლება ვივარაუდოთ, რომ, თუ ეკლესია ამ „მოთხოვნას“ გამოეხმაურა, შეიძლება ველოდოთ განხეთქილებას როგორც საზოგადოებაში, ისე ეკლესიის შიგნით.

დემოგრაფიული მონაცემები

სქესი

მამრ.	46.8
მდედრ.	53.2

ასაკი

1. 18-25	14.5
2. 26-35	19.0
3. 36-45	19.8
4. 46-55	16.8
5. 56-65	13.6
6. 65+	16.3

განათლება

არ მივლია სკოლაში	0.1
დაწყებითი	0.4
დაუსრულებელი საშუალო	2.2
საშუალო	21.4
საშუალო ტექნიკური	16.7
არასრული უმაღლესი	7.5
უმაღლესი	51.7

მატერიალური მდგომარეობა

ძალიან დაბალი (1000 ლარზე ნაკლები)	26.6
დაბალი (1000-1500 ლარი)	24.6
საშუალო (2000-5000 ლარი)	43.9
მაღალი (5000-10000 ლარი)	3.4
ძალიან მაღალი	0.9

(10000 ლარზე მეტი)	
--------------------	--